

跟强零贰学用友U810.1

高职本科会计专业《会计电算化》课程，大部分使用此版本作为教学。本文通过图解的方式，让学员快速掌握用友U810.1的操作



2) 设置科目：

操作路径：【基础设置】 - 【基础档案】 - 【财务】 - 【会计科目】

应付/预付账款为供应商往来核算



基本科目设置中的采购科目，一般

【暂估应付款】与存货核算对方科目设置需一致（本演示过渡科目：1401）

b【存货核算】科目设置

采购暂估的科目设置

操作路径：【业务工作】-【供应链】-【存货核算】

存货科目，可按照仓库/仓库+存货分类/仓库+存货等组合方式，设置相应科目

有不同类型时，指定不同子科目（存货科目需提前会计科目中进行新增或相应辅助核算设置）



4) 采购期初入库

a. 期初暂估的采购入库业务，录入【期初入库单】（无此业务不操作）

操作路径：【业务工作】 - 【供应链】 - 【采购管理】 - 【采购入库】



c.采购期初记账（确定已经录入的采购期初）

操作路径：【业务工作】 - 【供应链】 - 【采购管理】 - 【设置】 - 【期初余额】



6) 存货核算期初

开账前对于已经录入的库存期初，需要同步到存货核算

操作路径：【业务工作】 - 【供应链】 - 【存货核算】 - 【初始数据】 - 【期初余额】



a.采购请购

是指企业内部向采购部门提出采购申请，或采购部门汇总企业内部采购需求提出采购清单。

操作路径：【业务工作】 - 【供应链】 - 【采购管理】 - 【请购】 - 【请购单】



对于已经录入的请购单关联的报表可通【请购单执行统计表】/【采购单执行统计表】查看

未执行采购订单前查询



c.采购订单

是企业与供应商之间签订的采购合同、购销协议等，主要内容包括采购什么货物、采购多少、由谁供货，什么时间到货、到货地点、运输方式、价格、运费等。它可以是企业采购合同中关于货物的明细内容，也可以是一种订货的口头协议。参见采购订货。

通过采购订单的管理，可以帮助企业实现采购业务的事前预测、事中控制、事后统计。

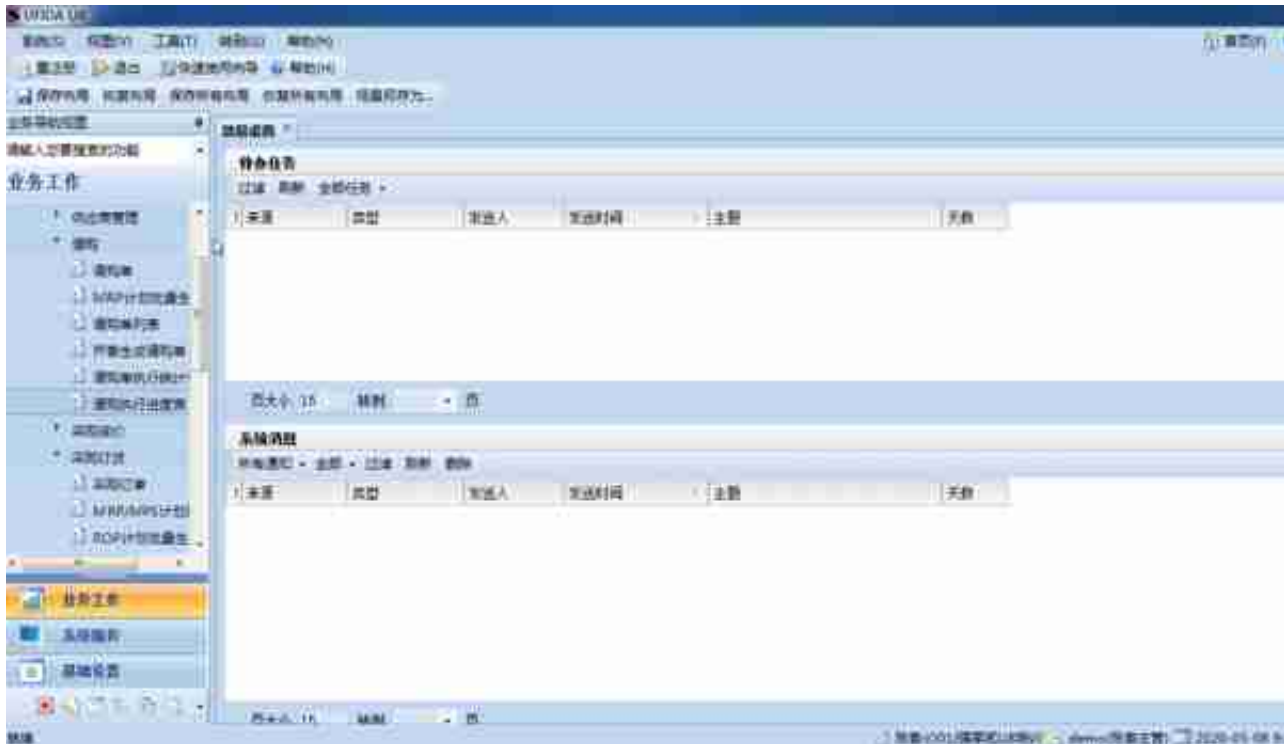
采购订单生单（引用请购单生单），根据实际情况修改订货数量

操作路径：【业务工作】 - 【供应链】 - 【采购管理】 - 【采购订单】 - 【采购订单】



对于已经生成采购订单的请购单关联的报表可通【请购单执行统计表】 / 【采购单执行统计表】查看

已执行采购订单前查询



d.采购到货单

是采购订货和采购入库的中间环节，一般由采购业务员根据供方通知或送货单填写，确认对方所送货物、数量、价格等信息，以入库通知单的形式传递到仓库作为保管员收货的依据。

采购到货单是可选单据，用户可以根据业务需要选用；但启用《质量管理》时，对于需要报检的存货，必须使用采购到货单。

操作路径：【业务工作】 - 【供应链】 - 【采购管理】 - 【采购到货】 - 【到货单】



入库会改变库存数量，相应报表【现存量查询】及【库存台账】

操作路径：【业务工作】-【供应链】-【库存管理】-【账表】-【库存账】



g.采购结算

也称采购报账，是指采购核算人员根据采购发票、采购入库单核算采购入库成本；采购结算的结果是采购结算单，它是记载采购入库单记录与采购发票记录对应关系的结算对照表。

操作路径：【业务工作】 - 【供应链】 - 【采购管理】 - 【采购结算】 - 【手工结算】



2.列表双击单据，会提示【立即制单】

操作路径：

【业务工作】 - 【财务会计】 - 【应付款管理】 - 【应付单据处理】 - 【应付单审核】



c.应付款系统凭证删除

需先进行【应付款管理】删除凭证，此时总账会显示为作废状态，再整理凭证

操作路径：

【业务工作】 - 【财务会计】 - 【应付款管理】 - 【付款单据处理】 - 【付款单录入】



应付款管理报表

操作路径：【业务工作】 - 【财务会计】 - 【账表管理】 - 【业务报表】



b.财务核算生成凭证

操作路径：【业务工作】 - 【供应链】 - 【存货核算】 - 【财务核算】 - 【生成凭证】



d.存货总账及存货明细账

操作路径：

【业务工作】 - 【供应链】 - 【存货核算】 - 【账表】 - 【账簿】 - 【明细账】

【业务工作】 - 【供应链】 - 【存货核算】 - 【账表】 - 【账簿】 - 【总账】