

罍中王者

中国青铜文明之巅



罍

黄伯川、冯洛侯、仇焱之、莫尔斯递藏

青铜饕餮纹罍

商 安阳时期（殷墟二期）公元前13至12世纪

通高：H：49.6cm

口径：D：22.5cm

重量：6.3kg

来源：

- 1.黄伯川（1880-1951），尊古斋旧藏；
- 2.Hans Jürgen Von Lochow（冯洛侯，1902-1989），饶斋旧藏；
- 3.德国科隆东亚艺术博物馆旧藏；

- 4.仇焱之 (Edward T. Chow , 1910-1980) , 抗希斋旧藏 ;
- 5.伦敦苏富比《太仓仇氏抗希斋曾藏珍品》专拍 1980年12月16日 编号341 ;
- 6.纽约莫尔斯伉俪 (Earl 1908-1988 and Irene Morse) 旧藏。

著录：

1.
黄濬,《邶中片羽第三集》,卷上,图版三十五,民国三十一年(1942年)影印本;
- 2.Gustv Ecke, Sammlung Lochow, Chinesische Bronzen I, Beijing, pl. XIX a-f, Peiping, 1943. (古斯塔夫·艾克,《饶斋吉金录》,北平,1943年,图版19,编号a-f。);
- 3.Werner Speiser, Erich Köllmann, Ostasiatische Kunst und Chinoiserie, Ausstellung der Stat Köln, Museum für Ostasiatische Kunst Köln, 1953, No.44; (施维耐、埃里希·科尔曼著,《东亚艺术与中国风,科隆州展览》,科隆东亚艺术博物馆,1953年,编号44。);
- 4.Sotheby' s, The Edward T. Chow Collection Part Two: Early Chinese Ceramics and Ancient Bronzes, No.341, London, 1980; (苏富比,《太仓仇氏抗希斋曾藏珍品图录》,编号341,伦敦,1980年。);
- 5.Robert L. Thorp and Virginia Bower, Spirit and Ritual: The Morse Collection of Ancient Chinese Art, The Metropolitan Museum of Art, cover plate and the No.2, pp.18-19, New York, 1982; (杜朴、弗吉尼亚·鲍尔著,《精神与仪式:莫尔斯中国古代美术收藏》,图录封面及图版第二件,第18-19页,美国纽约大都会艺术博物馆,1982年。);
6.
林巳奈夫,《殷周青铜器综览》,殷周時代青銅器の研究,罌63,吉川弘文馆,1984年;
7.
中国社会科学院考古研究所,《殷周金文集成》,编号09144(铭文),北京,中华书局,1984年;

8.
刘庆柱等，《金文文献集成》，第46册，第237-238页，北京，线装书局，2005年；
9.
王心怡，《商周图形文字编》，编号1030，第435页，北京，文物出版社，2007年；
10.
吴镇烽，《商周青铜器铭文暨图像集成》，编号10932，上海，上海古籍出版社，2012年；
11.
严志斌，《商代青铜器铭文分期断代研究》，编号4486，北京，社科文献出版社，2014年；
12.
张懋镛主编、吴伟著，《中国古代青铜器整理与研究：青铜罍卷》，第8页，北京，科学出版社，2015年。

展览：

1.
德国科隆东亚艺术博物馆，“东亚艺术与中国风，科隆州展览”，1953年。
2.
美国纽约大都会艺术博物馆，“精神与仪式:莫尔斯中国古代美术收藏”，1982年。





此件商安阳时期（殷墟二期）公元前13至12世纪）罍，形体硕大，通高49.6厘米，挺拔秀美，铸造精良，纹饰精美，整器锈色自然厚重，尤显岁月沉淀之美。器身侈口长颈，口沿上有一对束伞形柱，扁腹，扁环形兽首螭，兽首高耸，器底近平，三棱锥足外撇。伞形柱饰云雷纹和三角云雷纹，口下饰仰三角云雷纹，颈部和腹部均饰卷角夔龙纹，三足饰三角云雷纹。综合参考殷墟青铜礼器四期划分方法，与青铜罍器型之流变，其时代为典型的商代安阳时期，即商代殷墟二期，与日本学者林巳奈夫在其所著《殷墟时代青铜器の研究》中所认定时期相同。



商代安阳时期约始于公元前14世纪晚期，第20位商王“盘庚”迁都至“殷”，也就是现在所说的安阳，开始了所谓的晚商时期，也就是商王朝的殷墟时期，直到公元前1046年前后为西周攻陷，据《竹书纪年》载历经273年。在这273年之中，所谓殷墟文化二期即为甲骨文分期的武丁、祖庚、祖甲时期。第22位君主武丁所统治下的商王朝则正是整个商王朝锐意改革、军事与经济协同发展的鼎盛时期，由此亦可知，殷墟二期，也就是整个商王朝社会最为稳定、经济最为富足、手工业最为发达的时期，所以才能够有如此 罍般俊美风雅又浪漫雄浑的精美器物得以传世，而3000年后的我们也得以通过这些精密铸造的青铜

器再次领略那个浪漫而雄浑的古商文明。



←左右滑动查看更多→



(左图)

纽约佳士得2017年3月15日 Lot0523

商晚期 青铜饕餮纹方尊

H : 52.3cm

成交价 \$37,207,500

来源：大阪藤田美术馆珍藏，入藏于1940年前。

展览：

1.东京，日本经济新闻社，《中国殷周铜器展》，1958年11月25日至12月7日。

2.大阪，日本经济新闻社，《古代中国青铜器名品展》，1960年8月30日至9月11日。

文献：

1.《藤田美术馆所藏品图录》，卷一，藤田美术馆，大阪，1954年，编号77。

2.《中国殷周铜器展》，日本经济新闻社，东京，1958年，编号54。

等

(右图)

纽约佳士得2017年3月15日 Lot0524

商晚期 青铜饕餮纹方罍

H：63.5cm

成交价 \$33,847,500

来源：大阪藤田美术馆珍藏，入藏于1940年前。

展览：

1.东京国立博物馆，《东洋美术展：东洋馆开馆纪念》，1968年10月12日至12月1日。

2.大阪，藤田美术馆，《中国古美术展》，1978年春。

文献：

1.《藤田美术馆所藏品图录》，卷一，藤田美术馆，大阪，1954年，编号78。

2.水野清一，《殷周青铜器与玉》，东京，1959年，80页。

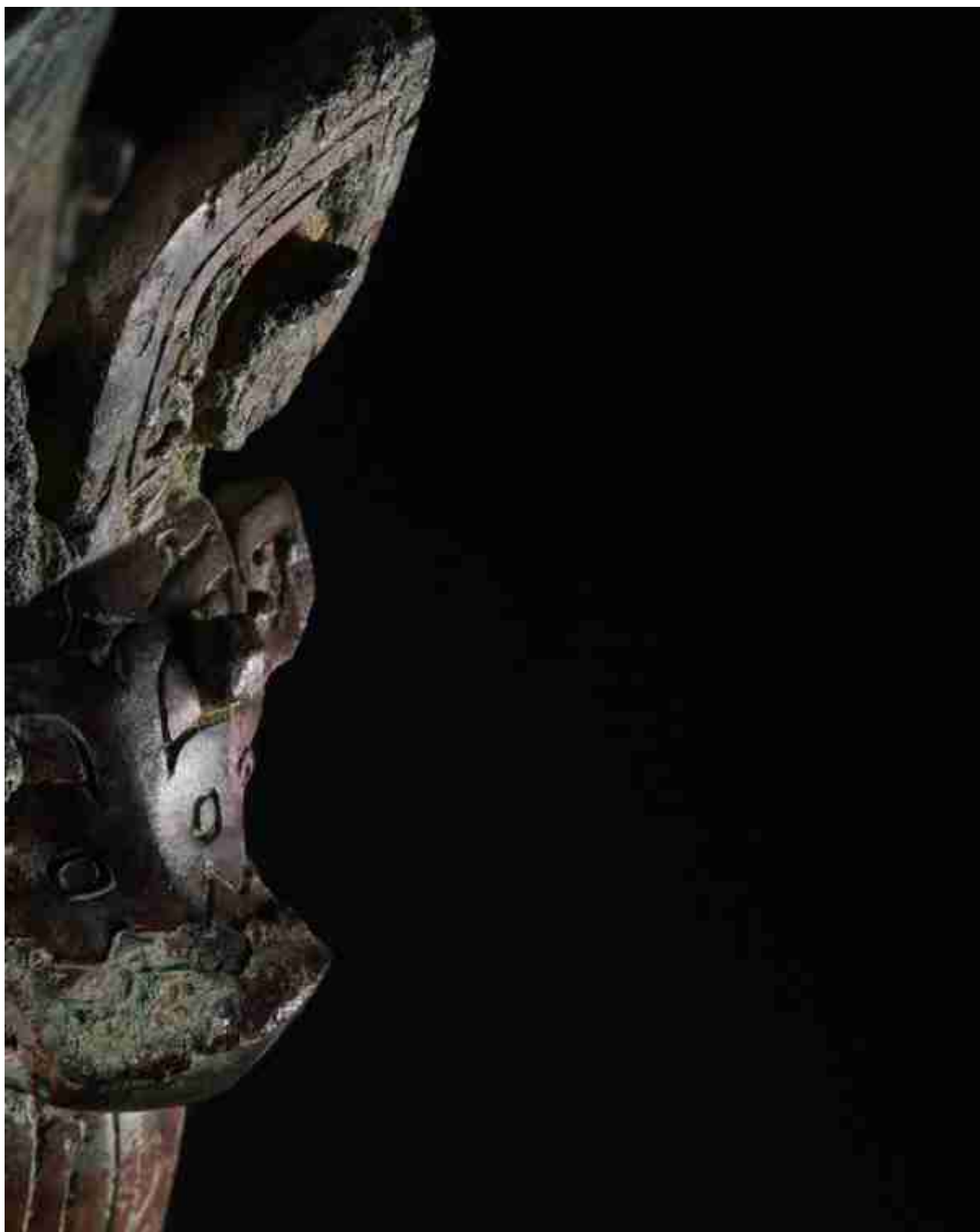
等

此罍在铸造工艺上属于典型地范法铸造，且由于其部件复杂，在铸造时，需要先铸好部件，再经至少二次铸成，如此巨大的器物在铸造过程中对于块范的装配、对芯，浇铸场地等也都有较高的要求，尤其在模范的精细雕刻上与后续的修正磨光上会比简单造型的青铜器有更高的工艺难度上的要求，唯同时代顶级的浇铸作坊可以完成，是中国早期青铜文明时代顶级精密制造工艺的象征。

作为典型的殷墟二期的作品，此件斿纹饰中细腻典雅、中正庄严的样式与风格又刚好是一面通向商代王及贵族所使用的的高等级青铜礼器的窗。花纹布局上仍为三层周带式，上层为蕉叶纹，中层与下层均为三组大饕餮纹，文雅尊贵的设计样式在精致的刻画下依然气势撼人，为商代王室与贵族重器的象征；同时，二级纹饰上，雷纹地复层花细腻精致，使此器与中原以外的地区所见之奔放、狞戾、夸张之风格截然不同，带有鲜明的王室风范，是商代安阳时期青铜美学的极致代表。



斝身三层周带式花纹布局



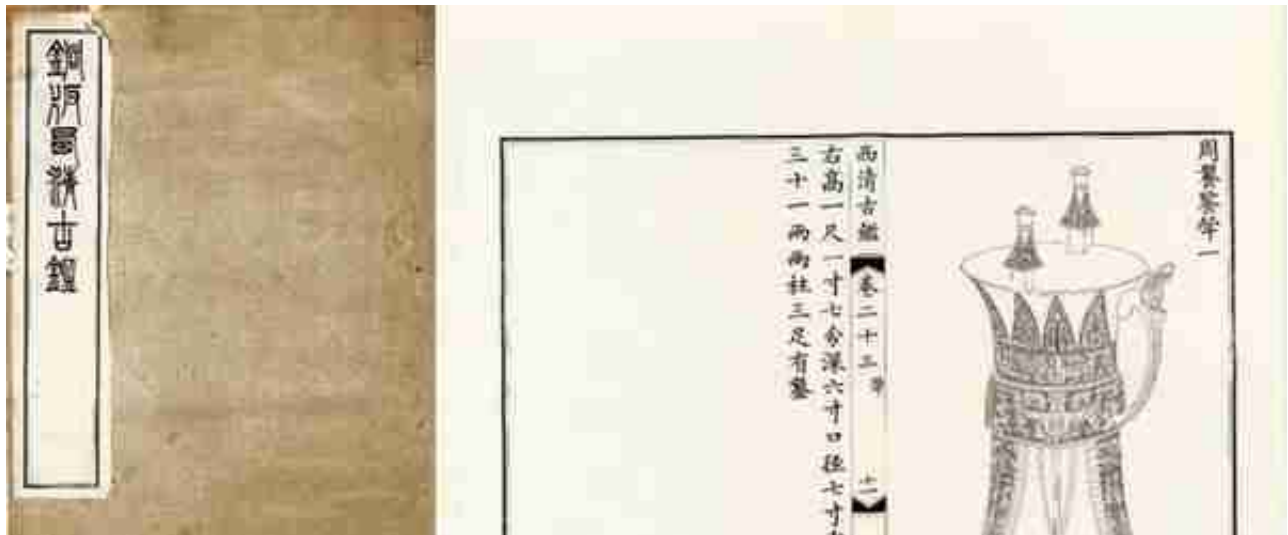
扁环型兽首鬲

←左右滑动查看更多→



宋徽宗敕撰，北宋王黼编撰之宋代金石学著作《宣和博古图》内页

两宋时期，金石学兴起，青铜鬯开始成为大量彼时涌现的金石学著作中浅尝辄止的研究对象。由宋徽宗敕撰，北宋王黼编撰之宋代金石学著作《宣和博古图》中即著录有十六件青铜鬯，应是已知最早对于鬯这一高古礼器的涉足。这一时期对于鬯的研究仍是基于有限的器物所进行的一种学术上的探索，断代通常有较大偏颇，形制也略有差异，诚如王国维所言，“曰爵、曰觚、曰觶、曰角、曰鬯，古器铭辞中均无明文，宋人但以大小之差定之。”



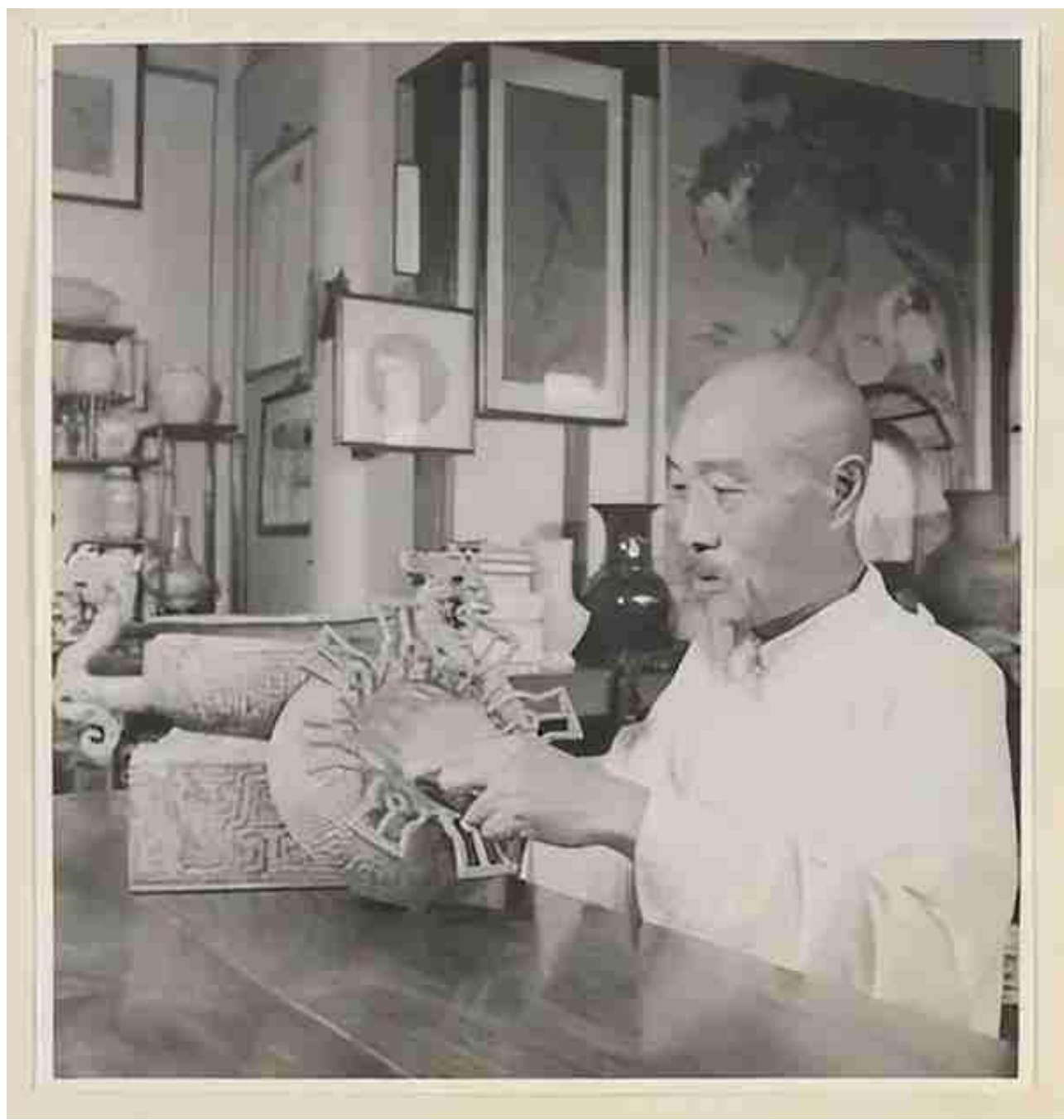
清梁诗正等奉敕纂修《西清古鉴》

清代金石学再次兴盛，诸多著作中均有对于青铜罍的研究，例如乾隆年间编纂的《西清四鉴》、梁师正编纂的《西清古鉴》等，断代上仍然存在谬误，常被定为周人之器，直至民国时期，可兹研究的器物不断出土，相应的金石图录及考释著作亦纷纷出版，学界对于青铜罍的研究取得了全新的进展，例如，罗振玉在《殷墟书契考释》中已经将罍这一金文与器型之间的对照关系进行了详尽的梳理；同时，王国维还曾以「罍」为研究对象著有《说罍》之专论，其中，对于罍的器型、功能、断代等皆有明确论述，并且釐清了「罍」与「散」、以及「灌尊」之间的讹误，主要即将现藏于美国纽约大都会博物馆原端方旧藏之柎禁上的器物与文献记录相对照进行排除，并其所见现藏于日本泉屋博物馆住友男爵家藏之罍进行参照，对青铜罍的器型做出了较为强有力的学术论证。



元 张雨《倪瓒像》（局部）

现藏于台北故宫博物院







美国纽约大都会艺术博物馆1982年出版 “Spirit and Ritual: The Morse Collection of Ancient Chinese Art, The Metropolitan Museum of Art” 展览图录封面及此件第二件内页

三千多年后的今日，立足一百余年的殷墟考古挖掘成果，结合容庚先生1941年出版的《商周彝器通考》、陈梦家先生《美帝国主义劫掠的我国殷周青铜器集录》以及李济《青铜斝形器的形制与花纹》等著作，我们已经可以确信：斝用于宗庙祭祀，在商代酒器中地位极高。



商代 司巧母大铜圆罍 殷墟妇好墓出土

H：66.5公分 现藏于中国国家博物馆

而在公私收藏中，除以上三组，可与此件罍之尺寸相比较者也至多三件而已，且均为49年以后始见于著录：1. 美国国立艺术研究中心镇馆之宝“戊罍”（著录于62年出版的《美帝国主义劫掠的我国殷周铜器集录》）；2. 现藏远东博物馆的“臣罍”（无更多著录）；3. 车北罍（纳尔逊博物馆藏，著录于《美帝国主义劫掠的我国殷周铜器集录》）。其余相较此罍略小且近50厘米者，有铭者仅见爰罍一件（现藏出光美术馆，相传出于殷墟侯家庄）；妇好墓发现的另外两件两件圆罍，编号781、782，尺寸均小于此件罍。





征集送拍、鉴赏交流、请私信投稿、谢谢！